

יעל אלבוים

נולדה בנהלל, 3.2.1955
נשואה ואם לשני ילדים
חיה ויוצרת בקיבוץ כברי

2002-2000

לימודי תואר שני ותעודת מטפלת באמנות
"אוניברסיטת לסלי" (שלוחת נתניה).

1998

השלמת תואר B.A אוניברסיטת לידס.

1979-1982

תעודת הוראה בלימודי אמנות המכון לאמנות ב"אורנים".
תלמידה של מיכאל גרוס ויעקב דורצ'ין.

1988-1982

מורה לאמנות בביה"ס היסודי בכברי

1988-2007

מרכזת מגמת אמנות ומורה לציור בתיכון לאמנויות
ומדעים מנור כברי, קיבוץ כברי.
מלמדת בחוגי ציור לצעירים ומבוגרים בקיבוץ כברי ובאיזור.
עובדת כיום בטיפול באמנות / מפגש עם אוכלוסיות שונות.
העיסוק המרכזי- במרכז הרב תחומי בני ציון- מרכז
לנפגעות תקיפה מינית.

תערוכות יחיד וקבוצתיות

1986 ציור, הגלריה בקיבוץ כברי

1987 ציור, הגלריה בקיבוץ ראש הנקרה

1992 "לא תחמוד"- עבודות על בד,

הגלריה בקיבוץ לוחמי הגטאות

1993 אמני כברי / חג הקבוצה, יחיאל שמי, אורי ריזמן,
ניסים זמיר, יעל כנעני, יעל אלבוים, דרורה דקל.

1995 עקרבים, הגלריה בקיבוץ כברי

1997 ציורים, הגלריה בקיבוץ ראש הנקרה

1999 סירות, הגלריה בקיבוץ לוחמי הגטאות

2000 "מקום X שלוש", יעל כנעני, יעל אלבוים,

דרורה דקל, הגלריה בקיבוץ כברי

2001 זרים, הגלריה בקיבוץ ראש הנקרה

2001 מעגלים, במשכן לאמנות על שם אתר.

במסגרת מקבץ התערוכות "גבולי", עין חרוד

2002 "מגנוליה", הגלריה בקיבוץ כברי

2007 אמנות וטיפול/טיפול ואמנות, תערוכה משותפת

עם הפסיכולוג רפי ישי- על היחסים שבין יוצר

ומטפל. במהלך התערוכה נערך סימפוזיון בנושא.

משנת 88 משתתפת בתערוכות קבוצתיות בצפון
(הגלריה בקיבוץ כברי, הגלריה בקיבוץ אילון, בית אורי
ורמי נחושתן, קיבוץ אשדות יעקב).

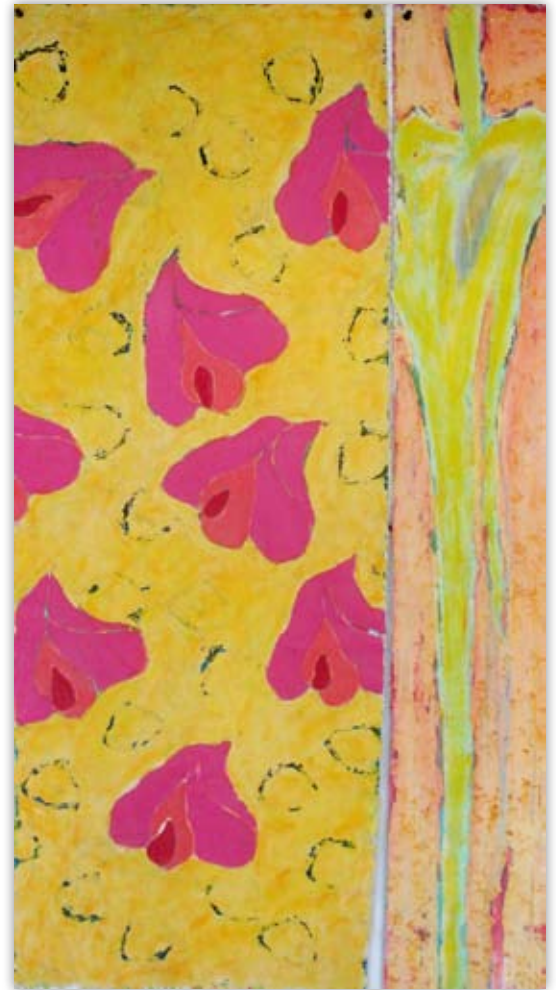
התהליך, החומרים והדימויים שמלווים את יצירתה של יעל אלבוים, מאז היותה סטודנטית לאמנות (1979-1982) מגלים שלד מאחד, על אף השינויים שחלו לאורך השנים. הרובד המשותף הוא ה"אני" ויחסו למקום. ביצירתה של אלבוים מתקיימים שלושה מעגלים: מעגל ראשון - ה"אני" שמנסה לשרוד אל מול ה"אחרים"; מעגל שני - הקבוצה הקרובה, המשפחה המורחבת, חברי הקיבוץ, בית הספר, המקום; מעגל שלישי - הקיום האנושי, העולם, שמחדד את המצב הקיומי בו שרוי האמן, האדם.

שנות השמונים, העלו לתודעה מחדש את הציור החומרי. היו אלה השנים בהן סיימה אלבוים את לימודי האמנות. במקביל ללימודיה התודעה האמנית לעבודותיה של אביבה אורי ולציור הגרמני החדש והאקספרסיבי, שראתה ב"דוקומנטה" בקאסל, הציור ה"רע" והאמנים ג'ורג' בזליץ (Georg Baselitz).



2 | שופל | 1992

אנסלם קיפר (Anselm Kiefer) ואחרים, כל אלה עוררו בעבודתה של אלבוים את הופעת הנשים הגדולות והדשנות, את הציור האקספרסיבי, המפורק לגושי צבע, "בשר" שצורתו מזכירות "ציסטות" מוגדלות. הבחירה בצבעים תעשייתיים - בסופרלק - והמריחות השקופות, אפשרו את החיפוש אחרי הצבע והגוון הראויים, וחשפו גם את חוסר ההגנה של הגוף. עבודות הקולאז' מתקופת לימודי האמנות התחלפו בדימוי גוף גדל ממדים - **הבטן**: פצועה, קרועה, מכילה את חלל העבודה כולו. בהמשך נוסף **פרח האפונה הריחנית**,



1 | גבר ואפונה ריחנית | סוף שנות ה-80



3 | לא תחמוד | 1992



5 | דבורה | 1994



4 | עקובים | 1997

שמזכיר במבנהו אברי מין נשיים. הוא מיוצג בסכמתיות כמטפורה לדמות הנשית ומשדר ארוטיות מפתה. **דמויות של שלוש נשים** מצטרפות לאוסף. הן מקיימות דיאלוג עם "הפרימוורה" של בוטיצ'לי, ויוצרות מקבילה לשלוש אחיותיה של האמנית. שאלות של יופי וכיעור, שלמות אל מול שיבוש החומר, הריבוי והשלם, עולות כאן. צבע השמן וחומרי עיבוי מצטרפים לחמרי הציור.

בתחילת שנות ה-90 מצטרף דימוי חדש לעולמה של אלבוים: **"הגבר"** - דמות שלדית ארוכה, גוטית. (עבודה-1) הדימוי נולד בעת צפייה בטלוויזיה בשוכם של שבוינו מסוריה. תחושת סכל, כאב, התכלות הגוף והיעדרו עולים לדיון. וגם המאבק בין רוח האדם לבין מצבו של הגוף. למצע הנייר נוסף העץ: חומר רך וחומר קשה. בהמשך נוספים גם בדים שנטבלו בסיד, ש"אכלו" את העור האנושי והתקשו מחומרי הטבילה.



6 | חלום שלומית | 1993

וספיראלות. מופע הדבורים מחזק את המתח בין דו-ממד לתלת-ממד. (עבודה-5) שוב עולה הדין על מצבו של היחיד אל מול החברה ההרמטית שבה הוא חי, והחיפוש הסיזיפי אולי, אחרי השקט. עבודת זיכרון אינטימית, קטנת מימדים, מזוהה עם אותה חומריות של שנים אלה (עבודה-6).

בהמשך, **במהלך שנות ה-90**, מתרחש מעבר מכדי חיתול, שעוברים טיפול כדי לעשותם גסי מרקם, (עבודה-7) לכדי גזה חתוכים ופרומים, פיסות בד. רק הדימוי המצוייר עליהם מוקשה בחומר עיבוי וצבע, המתעצם והולך. ההתמקדות בצבע מאפשרת צמצום תוך כדי פירוק השלם- בד הגזה. למאגר הדימויים **במחצית שנות ה-90** נוספו **כדים וסירות** סכמתיים. **הכד-** מאבד משלמותו לאחר טיפול בחומר וצבע, הוא שבור וסדוק. בשיחה שקיימנו הקבילה האמנית את הכדים ליחסים בין מורה לתלמיד. לדבריה, ייצוג כזה מעלה התמודדות אינטלקטואלית ורגשית שנועדה לאפשר לה להתאים את עצמה לצרכיו של כל תלמיד. בשנים אינטנסיביות אלה עסקה אלכזב בריכוז מגמת האמנות ובהוראת אמנות בתיכון ננו-כברי. **הסירה-** האמנית סודקת את המרקם שלה, מערערת את יציבותה. הסירה אבודה בחלל המימי, משולה לכית שהתערערו יסודותיו (עבודה-8).

בסיום מלחמת לבנון הראשונה חשה יעל אלכזב כי עליה להתמודד עם מצבי אלימות, מחיקה, כיבוש האחר, עקירת עצים ועוד. פרחי האפונה הריחנית פינו את מקומם לסכמה של "שופל" (דחפור) דורס, שה"כף" שלו נראית עקרבית (עבודה-2). בתערוכה שאצר ב-1992 אבי הורוביץ לאלכזב, בגלריה של לוחמי הגטאות, הציגה האמנית סדרת עבודות תחת השם "לא תחמוד". היא הישירה מבט ביקורתי לעבר הדורסנות בשטחים, עקירת העצים, הכיבוש והעוולות, שנתנו אותותיהם ליחסים שבין אדם לשכנו ובינו לבין עצמו (עבודה-3).

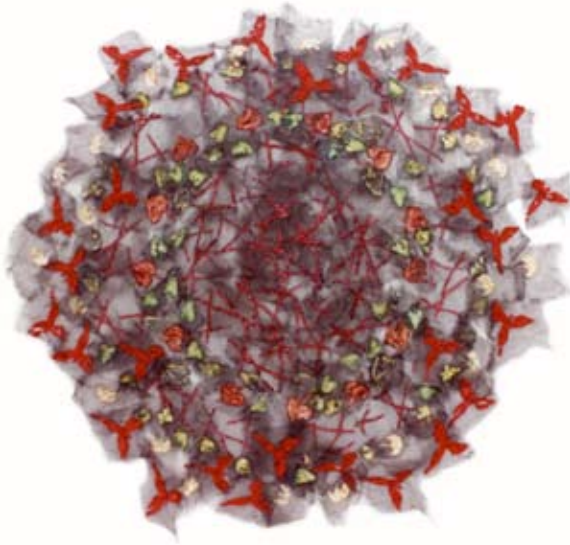
ב-1993-1994 הצטרפו גם דימויים של **עקרבים ודבורים** והעוקץ הארסי קיבל תוקף. עבודה עם שבלונות גזרות בצורה סכמתית- סימבולית כבשה לחלוטין את מקום הציור האקספרסיבי- ספונטני. הציור שנבנה בשליטה מדגיש את הרצף, הקצב, והשבר. אלכזב הצליחה להעביר תחושות של תנועה בחלל הקיומי המטפורי. לרגע גברה חוויית הכאוס ולרגע גבר הסדר. בתוך החומריות המפתה התגלה העוקץ הדשן, הארס/הרעל (עבודה-4). דימוי הדבורים מחזק את תחושת הדחיפות של העברת הידע הבין-דורי, האופייני כל כך לדיירי הכוורת; את היכולת לצאת מהמקום המוגן - הבית, ולנוע בתוך העולם בתנועה אינטואיטיבית של מעגלים



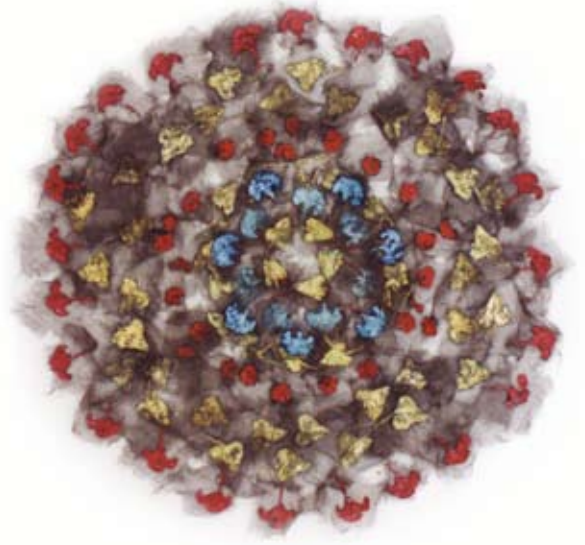
8 | פרט | סירה | 1995



7 | פרט | עוף החול | 1995



13 | זר מלאכיות | 2001 | 300/300 ס"מ



9 | זר פרחי גרניום | 2001 | 130/130 ס"מ

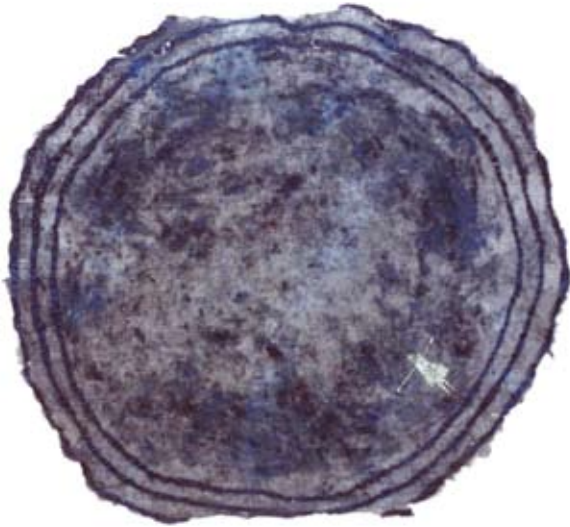
והמעבר לכברי שם קץ למיתוס ולבית הפרטי. חלק מהזרים ריקים במרכזם - מעין רחם ריקה. השלמות המעגלית תלויה על בלימה, בין פריחה להתכלות, זרי- כאב, הנראים כזרי קבורה יותר מסמל למיתוס אידיאליסטי. בינם לבין זרי ניצחון מתקיימת אירוניה. זהו ניסיון לאחות את השבר ולנהל דיאלוג גם עם תיאוריית הגשטאלט (עבודה-10). **זרים מניירות מקומטים** מסיימים את תהליך העבודה עם שכלונות ואת תקופת העבודה על הזרים.

לימודי התרפיה באמנות בלסלי קולג' (2000-2002), החזירו את הנייר למרכז הבמה. גם טקסטים ביקורתיים עלו על פני השטח, ביקורת פוסט-ציונית, דיבור על ראשית הציונות, הבנייה וההרס, אובדן הערכים החברתיים, הפרדה מסבא. יעל אלבוים חזרת שוב לציור הספונטני, מתוך דחיפות החוויה המיידית, שמקבילה במידת מה לתהליך הטיפול, שדורש מהמטופל להיות נוכח כאן ועכשיו.

דימוי של **דינוזאור** נמרח ונוחלי מבצבץ בשפע צבעוני ומאיים על הנייר הדק. **דמויות של ילדות קטנות**, נחשפות בשכבות הנייר, במעין ארכיאולוגיה של הנפש, מסע ביוגרפי. הניירות דקיקים ושקופים, כמו אנוש חסר עור להגנה. המפגש עם מטופלים מעלה שאלות מוסריות, מצוקה, צורך בחיזוק "האני" ובניית הגנות שיאפשרו טיפול מקצועי. הגדרת הגבולות בין אמנות לטיפול אינם חד משמעיים מעכשיו.

מסוף שנות ה-90 ועד לתערוכה במשכן לאמנות בעין חרוד **בשנת 2000**, עולה דימוי נוסף - **פרחים** - בתוך כד, או זרים מעגליים. ביקור בטורקיה חשף את האמנית לזרי הענק שבמרכזם תמונת המת, שנושאים האבלים. במפגש שבו התרכזה האמנית ב"דמיון מודרך" עלה דימוי של זר שצבע פרחיו לכן ומרקמו צפוף. שני אירועים אלה השפיעו על האמנית, שהחלה ליצור זרים מפיסות בד פרומות שנערמו זו על זו, שכבה על שכבה, כיסוי וגילוי. זיכרונות ואירועים קודמים הוסתרו והתגלו. הצבעוניות הפכה לבהקת (עבודה-9).

בתערוכות הקפידה אלבוים להרחיקם מהקיר בעזרת גלילי סיליקון קצרים, כדי שחשיפתם לא תמוסגר והחומר ותנועתו ידברו את עצמם. בין הדימויים הצמחיים ניתן לזהות עלי גרניום, פיקוס, שושן צחור, (עבודה-11), אפונה ריחנית, עלי מלאים וחלולים וכתמי צבע, שמזכירים תפרחות. הזרים העגולים גדלים: קוטרם נע בין 40 סנטימטרים לארבעה מטרים. בתוך המעגלים ניתן להבחין גם בדמויות של **מלאכיות ושפיריות, חיצים-קווים, ורודים-אדומים** (עבודה-13). באחת מעבודות המעגלים מתגלית דמות גפרורית בצבע לבן: ילדה בבדידותה המזוהרת, בתוך מעגל שלשלמותו משובשת, (עבודה-12). המעגל הוא מטפורה לנהלל, המקום שבו נולדה וגדלה אלבוים. הטריטוריה ה"מושלמת" מתערערת, המשפחה מתפרקת,



12 | מעגל וילדה | 2000 | 120/120 ס"מ

ויפת תואר, שאהבה את אדון, אל טבע חסון ופראי. אהבתם של שני האלים הצעירים לא האריכה ימים. אדון יצא לציד, פגש במוות מחופש לחזיר בר - ונהרג. דמו ניגר על האדמה וזרם עד לנהר הקרוב. אהובתו הלומת הצער הפכה את הדם לפרגים, שפורחים מדי שנה באביב. בכרתים התגלה פסל מרהיב עשוי מחומר טרה-קוטה של אלת פרגים, דמות נשית שפורסת את ידיה בברכה, מצחה עטור בכתר של שלושה פרגים, פניה מביעות הרהורים עמוקים, או ערפול חושם, כנראה כתוצאה מהשפעת הסם.

לא רק במיתוסים עתיקים קשור הפרג לדם הרוגים. הפרג הוא פרח הזיכרון הרשמי לחללי מלחמת העולם הראשונה. גם אצלנו נעשתה השוואה בין פרגים לבין דם ההרוגים בקרב. מוכרות הן השורות משירו של נתן יונתן "יש פרחים":

"הראית איזה אודם שצעק למרחקים?

שדה דמים היה שם קודם,

ועכשיו הוא שדה פרגים".

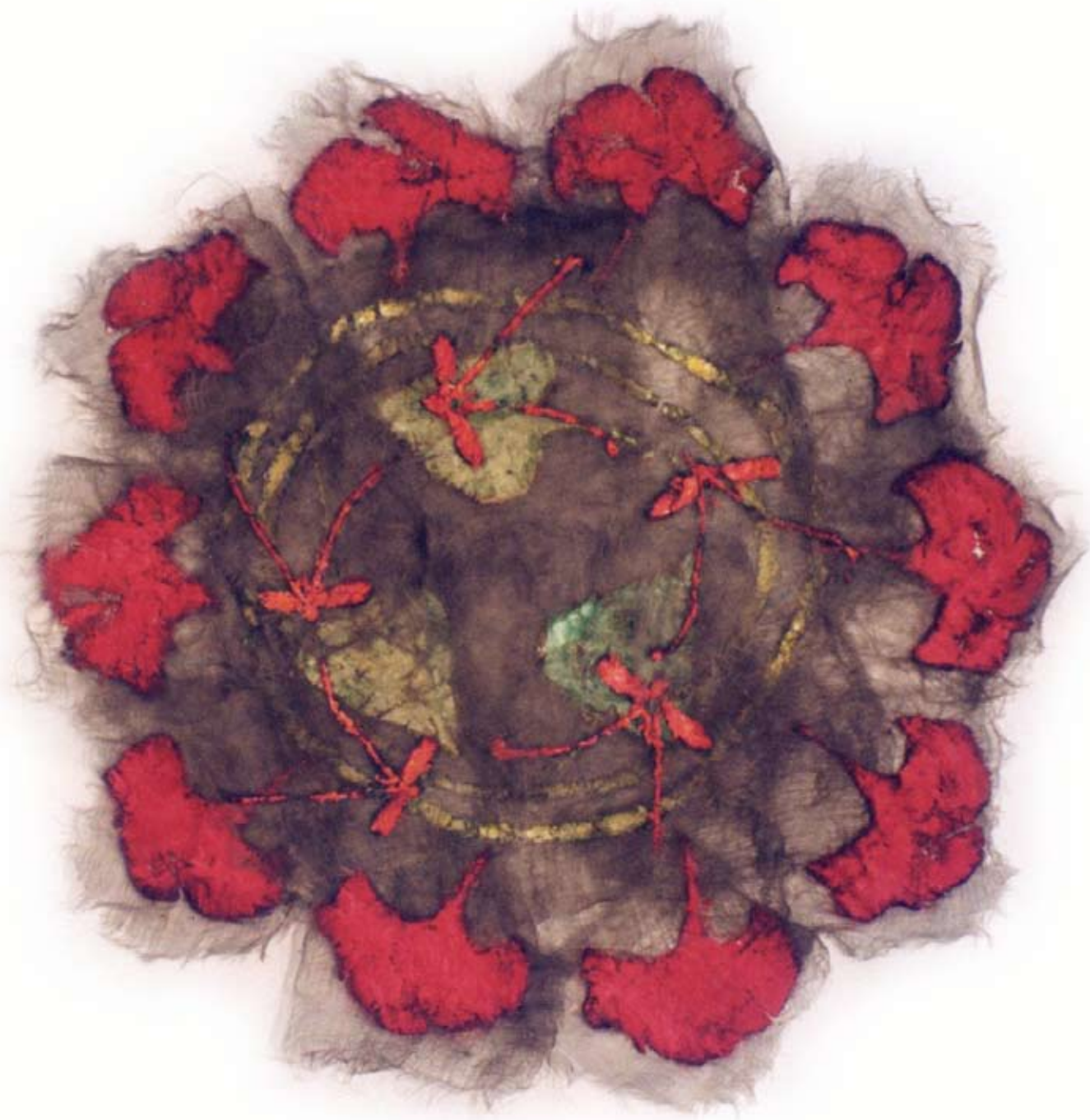
יעל אלבוים מודעת למשמעויות אלה ומטעינה את הפרגים בעצמות גדולות. בעבודות קיים אור של מעלה ואור של מטה, חיים ומוות - ותקווה... (עבודה-19)



11 | פרט | זר קיסוס | 2000 | 200/200 ס"מ

בשנתיים האחרונות (2009-10), הוחלפו הפרחים של אלבוים, שמלווים את יצירתה, בפרחי פרג, בודד (עבודה-15) או במקבץ, כשדה פרגים. (עבודה-16) זהו תהליך של צמצום דימויים, מיקוד וצניעות כמעט נזירית. אלבוים מציירת על גיליונות נייר משי דיקיקים ומקומטים, בגדלים משתנים, בצבעים תעשייתיים, בשקיפות הדומה לצבעי מים (עבודה-18). מנעד מצומצם של שחור ואדום, או כחול ושחור, נראים על פני השטח, אך בשכבות נסתרות נמצאים גוני צבע נוספים. תהליך העבודה נעשה במכחולים סיניים, בעבודה מתמשכת של הנחת כתם ושטיפתו (מחיקתו) במים. הוא מותיר את זכר נוכחותו בתהליך. השכבות מצטברות עד להחלטה להניח לנייר.

הדיכוטומיה בין חיים, יצר ומוות מחריפה בציורים אלה. (עבודה-17) הפרג צבר מטענים לאורך ההיסטוריה. הוא פורח בשדות הארץ ויש לו היסטוריה מיתולוגית, פולקלוריסטית, קולינרית ופוליטית. הצבע האדום העז של הפרחים מסמל דם ולעיתים גם הרג. הפרג מסמל את המוות, את ההרס העצמי, אבל גם את החיים והצמיחה, את הלידה מחדש. הקשר בין עלי הכותרת האדומים של הפרג לבין דם הוא עתיק יומין. באגדות עתיקות מוזכרת האלה עשתורת, עלמה חושנית



דימוי נוסף ומטלטל של **גולגולות** חלולות עיניים מתקיים לצד הפרגים. (עבודה-14) גם בו בולט מתח של ניגודים: מראה חלול של קורבנות, או שמע מקרבנים? עיניים בוהות בים השכחה וההכחשה, כבמעה עמוקה. זיכרונות חיים מתאדים, ונשארות רק מילים. הפחד הגדול מרגע המוות נוכח ונוקב. האין, המית את התשוקה. נשארה רק גולגולת ריקה. (עבודה-22).

יעל אלבזים מעלה על פני מצע היצירה ארכיטיפים שהתגלגלו במהלך ההיסטוריה וצברו מטען רב. הם מותירים את עקבותיהם בנפשה וביצירתה, בתהליך ארוך ומתמשך של גילוי והסתרה, התחדשות והתפתחות.





16 | פרגים | 2010 | נייר משי, צבע תעשייתי | 120/30 ס"מ



15 | פרג | 2010 | נייר משי, צבע תעשייתי | 160/40 ס"מ



18 | פרגים כחולים | 2009 | נייר משי, צבע תעשייתי | 30/22 ס"מ



17 | פרג שחור | 2009 | נייר משי, צבע תעשייתי | 50/35 ס"מ



19 | פורגים | נייר משי, צבע תעשייתי | 160/40 ס"מ | 2010



20 | יחסים | נייר משי, צבע תעשייתי | 120/210 ס"מ | 2009



22 | חלולים | נייר משי, צבע תעשייתי | 2009 | נייר משי, צבע תעשייתי | 210/120 ס"מ



21 | דיוקן עצמי | נייר משי, צבע תעשייתי | 2009 | נייר משי, צבע תעשייתי | 100/70 ס"מ

